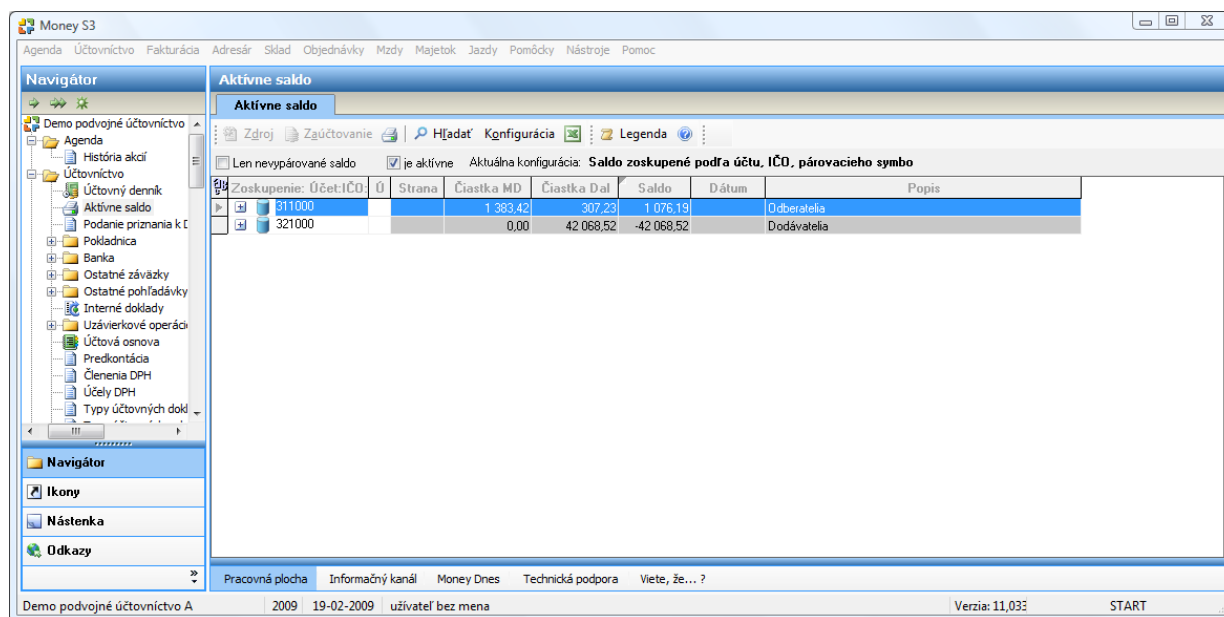


Modul Aktívne saldo

**Modul pre jednoduchšie a operatívnejšie riešenie
saldokontných zápisov**

MODUL AKTÍVNE SALDO A VŠEOBECNÉ ZOSTAVY

Modul *Aktívne saldo* je nový samostatný modul Money S3, ktorý primárne slúži na tzv. „čistenie salda“, teda na zisťovanie stavu uhradenia pohľadávok a záväzkov k dátumu a ich správne zaúčtovaniu. Pri použití tohto modulu odpadá zdĺhavá práca účtovníkov, spočívajúca doteraz v postupe vytlačenia zostavy *Salda*, následnej oprave primárnych dokladov, opätovnej tlači zostavy atď. až ku konečnej situácii, keď je saldo na príslušných účtoch korektné. Modul všetku túto činnosť umožňuje uskutočňovať on-line s okamžitou vizualizáciou zmien dokladov. Modul je realizovaný pomocou nového zoznamu *Aktívneho salda*.



Databáza tohto zoznamu je vo svojej podstate dátovou kockou nad *Účtovným denníkom* a (voliteľne) Zoznamom počiatočného stavu salda. Jej štruktúra je definovaná používateľom zvolenou konfiguráciou (napr. zoskupenie *Účet/IČO/Párovací symbol*) s možnosťou zobraziť i konečné zaúčtovanie v najnižšej úrovni. Výpočet pre zostavenie tohto zoznamu spúšťa používateľ voľbou konfigurácie. Priamo zo zoznamu *Aktívneho salda* potom môže meniť zaúčtovanie i zdrojové doklady, či ich úhrady s tým, že všetky zmeny sa on-line premietajú do zoznamu *Aktívneho salda*.

Konfiguráciu je možné ovplyvniť, či má byť zoznam *Aktívneho salda* tzv. „saldokontný“, t. j. čerpá dáta z *Účtovného denníka* (vždy len aktuálneho roku) a zo zoznamu *Počiatočného stavu salda*, alebo preberá údaje iba z účtovného denníka, a to aj za viac účtovných rokov.

Prehľad je zobrazovaný v novom type zoznamu, ktorý umožňuje prezeranie hierarchicky štruktúrovanej databázy. Pre zjednodušenie ju môžeme nazvať „interaktívnou zostavou“, ktorá obsahuje súčty v niekoľkých vopred definovaných zoskupeniach podľa nasledujúcich premenných účtovného denníka: *Účet*, *IČO*, *Párovací symbol*, *Stredisko*, *Zákazka*, *Činnosť* a *Dátum*.

Zoznam je možné filtrovať prepínačom pre zobrazenie záznamov, ktoré majú nevypárované (nenulové) saldo – v podstate ide o stav, ktorý ponúka štandardná zostava *Salda*. Za „vypárované“ sa považujú tie riadky zoznamu, ktorých všetky podriadené riadky majú premennú *Saldo* nulovú.

Pre používateľa je pripravených niekoľko základných konfigurácií, použiteľných najmä pre saldokontné párovanie pohľadávok a záväzkov. Podľa potreby je možné vytvoriť si ľubovoľné vlastné konfigurácie.

Poznámka: Ak prihladneme k analógii tlačenej zostavy *Saldo*, zásadný rozdiel spočíva v tom, že *Saldo* má pevne definované zoskupenie (*Účet, IČO, Párovací symbol*) bez možnosti meniť poradie týchto premenných a je „neaktívna“. to znamená, že po akejkoľvek zmene zaúčtovania prvotných dokladov, či zmene ich úhrad je potrebné zostavu nanovo vytlačiť, pretože nie je „aktuálna“.

Konfigurácia ďalej umožňuje definovať filtre a masky pri jednotlivých premenných, spracovať i viac účtovných rokov súčasne a pod., čo vytvára z tohto zoznamu silný analytický nástroj pre potreby účtovníkov aj manažérov. Počet volených úrovní zoskupenia je obmedzený na štyri.

Príklad: Za všetky možnosti uvedme napr. prehľad ziskovosti zákaziek po vymedzených týždňových obdobiach za niekoľko rokov, členený navyše na strediská.

Samozrejmosťou je možnosť tlačového výstupu a exportu zoznamu do Excelu v ľubovoľnej úrovni zoskupenia. Neoddeliteľnou súčasťou samostatného modulu *Aktívneho salda* je tiež tlačová zostava *Všeobecné zostavy*.

Hierarchický zoznam Aktívne saldo

Zoznam dokladov vstupujúcich do *Aktívneho salda* sa zobrazuje v stromčekovej štruktúre podľa nastavených premenných a ich poradia.

Z dôvodu rýchlosti pri sieťovej prevádzke bol zvolený tzv. pseudostromčekový zoznam. V jeho hornej časti sa zobrazujú všetky nadriadené uzly (premenné zvolené v konfigurácii), ktoré obsahujú súčty podriadených uzlov (premenných), a to v premenných *Čiastka MD*, *Čiastka Dal* a *Saldo* ($\text{Saldo} = \text{MD} - \text{Dal}$). V spodnej časti sa zobrazujú všetky podriadené záznamy uzlu. Stlačením myši na „rozbaľovacie“ znaky +/- alebo pomocou klávesov *Enter/Esc* môžete príslušné uzly (súčtové záznamy) rozbaľovať alebo zbaľovať, a to až do úrovne jednotlivých dokladov, resp. ich zaúčtovania. Túto dolnú úroveň samozrejme už nie je možné ďalej rozbaľovať.

The screenshot shows the Money S3 application window with the 'Aktívne saldo' (Active Balance) module active. The interface includes a navigation pane on the left, a toolbar at the top, and a main data area. The data area displays a table of account balances and a detailed view of a selected transaction.

Zoskupenie: Účet: IČO: PSymb: Čim: Ú	Strana	Čiastka MD	Čiastka Dal	Saldo	Dátum	Popis
311000		3 187,44	307,23	2 880,21		
26874286		1 076,19	0,00	1 076,19		
FV0900003		1 076,19	0,00	1 076,19		
FV0900003	MD	1 076,19			20-03-2009	Snímač čiarových kódov - VC

Všeobecné zostavy

Všeobecné zostavy sú neoddeliteľnou súčasťou modulu *Aktívne saldo* a nájdete ich v menu *Účtovníctvo/Tlačové zostavy*. V stručnosti, je možné povedať, že umožňujú rovnaké tlačové výstupy ako modul *Aktívneho salda* (a tiež na to vnútorne využívajú jeho aparát) s niekoľkými zásadnými zmenami:

- Na rozdiel od zoznamu *Aktívneho salda*, ktorý je umiestnený v spoločných dátach (a teda je pri sieťovom spracovaní jedinečný pre všetkých používateľov), vytvára aparát Všeobecných zostáv tento zoznam na lokálnom počítači používateľa v dočasnom súbore. Z tohto súboru sa uskutočňuje aj prípadná tlač.
- Tento súbor (zoznam dátovej kocky) je možné prezerať pomocou plného „stromčekového“ zoznamu s možnosťou rozbaľovania a zbaľovania ľubovoľných úrovní, a to aj vrátane prípadného exportu do Excelu. Rozbaľovacie tlačidlá nie sú v zozname *Aktívneho salda* implementované z dôvodu rýchlostných obmedzení OS Windows pri sieťovej prevádzke.

Účtovníctvo	Zoskupenie: Účet	0	Strana	Čiastka MD	Čiastka Dal	Saldo	Dátum	Popis
	022000			13 350,00	0,00	13 350,00		Samostatné hmotné veci a súbory hmotných vecí
	042000			0,00	13 350,00	-13 350,00		Obstaranie dlhodobého hmotného majetku
	062000			0,00	281,00	-281,00		Oprávky k samostatným hmotným veciam a súboru hmotných
	131000			0,00	24 077,28	-24 077,28		Obstaranie tovaru
	132000			24 077,28	909,39	23 167,89		Tovar na sklade a v predajniach
	211000			607,23	235,82	371,41		Pokladnica
	221000			9 020,08	300,00	8 720,08		Bankové účty
	261000			300,00	300,00	0,00		Peniaze na ceste
	311000			1 383,42	307,23	1 076,19		Odberatelia
	FV0900001	MD		258,18			02-01-2009	Antivir
	FV0900001	MD		49,05			02-01-2009	DPH - Antivir
	FV0900002	MD		1 515,98			15-03-2009	PC zostava - komplet
	FV0900002	MD		288,04			15-03-2009	DPH - PC zostava - komplet
	FV0900003	MD		1 076,19			20-03-2009	Snímač čiarových kódov - VČ
	FV0900004	MD		-1 515,98			15-05-2009	*** Storno faktúry FV0900002 *** PC zostava - ko
	FV0900004	MD		-288,04			15-05-2009	DPH - *** Storno faktúry FV0900002 *** PC zostav
	PP0900002	Dal			307,23		15-01-2009	FV0900001 - Úhrada faktúry vydanaj
	321000			0,00	42 068,52	-42 068,52		Dodávateľa
	324000			0,00	9 020,08	-9 020,08		Prijaté preddavky
	331000			1 965,00	2 846,78	-1 281,78		Zamestnanci
	336000			142,20	811,76	-669,56		Zúčtovanie s orgánmi sociálneho zabezpečenia a zdravotného
	342000			0,00	146,68	-146,68		Ostatné priame dane
	343000			6 846,74	1 396,90	5 449,84		Daň z pridanej hodnoty
	379000			0,00	19,92	-19,92		Iné záväzky
	395000			15 535,73	15 535,73	0,00		Vnútorne zúčtovanie
	501000							Príjmy z podnikania

- *Všeobecné zostavy* majú vlastný zoznam konfigurácií, nezávislý na zozname *Aktívneho salda*.

Sprievodca tlačou Všeobecných zostáv
strana 1/2 - Zadanie čísel a triedenia zostavy

Vyberte konfiguráciu salda, podľa ktorej chcete zostavu vytvoriť. Ak bude konfigurácia obsahovať viac premenných agregácie, zostava bude zoskupená vo viacerých úrovniach. Ďalej zadajte spôsob zobrenia a premennú, podľa ktorej sa bude triediť.

Konfigurácia salda

Pridať Kopirovať

<systemová> Náklady stredisk
<systemová> Zisk zak.aziek

Triediť podľa... zostupne

čísky
 skratky premennej

CÍGLER SOFTWARE
Money S3

< Späť Ďalší > Zavrieť

Konfigurácia Aktívneho salda

OK Späť

Název: Zisk zákaziek podľa strediska Generovať názov

Podľa dátumu účtovného príj. . . . do

Menej...

Zoskupenie salda a jeho poradie

Stredisko
Zákazka
Účet

Pridať...
Odobrať
Filter...

Ďalší...

Zobrazit úhrady dokladov
 Ignorovať prázdne hodnoty najvyššej úrovne

Prechádzať všetky účtovné roky
 Ignorovať počiatočné stavy Ignorovať záverečné stavy

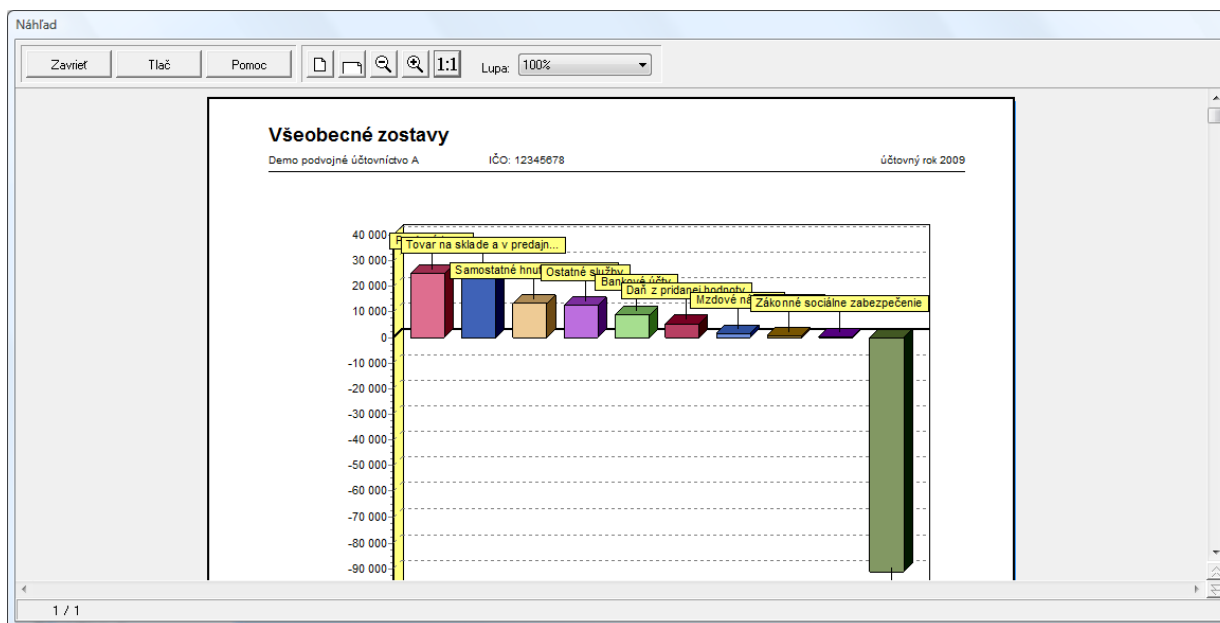
Inventovať hodnotu salda Čiastku sledovať na strane zostatku

Čo možno od modulu Aktívne saldo očakávať

- Značné zrýchlenie bežnej mesačnej rutínnej práce účtovníkov pri párovaní salda nielen pohľadávok a záväzkov, ale aj akýchkoľvek iných saldokontných účtov (napr. materiál na ceste)
- Možnosť vytvárania ľubovoľných vlastných zostáv nad účtovným denníkom, aj cez viaceré účtovné roky

Poznámka: Možnosť nastavenia masky u premennej Dátum umožňuje tvorbu prehľadov za týždenné, štvrťročné alebo ročné obdobia, a to i s presahom na viac účtovných rokov.

- V každom prípade značnú úsporu papiera pri tlači zostáv.



Čo je nutné pre správnu funkciu modulu Aktívne saldo urobiť

Pre správnu funkciu *Aktívneho salda* je potrebné, aby počiatočné stavy účtovného denníka boli navedené v novej verzii programu, ktorá už obsahuje modul *Aktívne saldo*. Dôvodom je jednoznačnosť *Číslo riadku* pri počiatočných stavoch denníka, ktorý pre potreby *Aktívneho salda* slúži na identifikáciu záznamov účtovného denníka (V starších verziách programu mali tieto záznamy všetky číslo riadku -1, čo je pre funkciu *Aktívneho salda* nepoužiteľný stav). Na to je úplne postačujúce v danom účtovnom roku otvoriť zoznam *Účtovného denníka* a program už samostatne zabezpečí jeho prevod. Ak postup nebol dodržaný, program na tento stav upozorní a nedovolí výpočet *Aktívneho salda* spustiť. Ak je konfigurácia *Aktívneho salda* nastavená tak, aby prechádzala cez viacero účtovných rokov, je nutné túto činnosť uskutočniť vo všetkých zahrnutých účtovných rokoch.

Rovnaká podmienka sa týka aj zoznamu *Počiatočný stav salda*. Tento zoznam *Aktívne saldo* spracováva v tom prípade, ak ide o tzv. saldokontnú konfiguráciu, t. j. v premennej *Účet* je nastavený filter *Druh účtu Saldokontný* a zároveň sa spracováva len aktuálny účtovný rok. (V iných prípadoch sa zoznam *Počiatočného stavu salda* nespracováva) Potom musí byť zoznam *Počiatočného stavu salda* navedený (pozor, nestačí ho len otvoriť) v novej verzii programu, ktorá zaručí jednoznačnosť jeho záznamov podľa kľúča *Číslo riadku/Rok*. Premenná *Rok* bola zavedená práve pre potreby *Aktívneho salda*.

Pretože zoznam obsahuje i údaje salda z minulých účtovných rokov, je nutné tento zoznam postupne naviesť (*Účtovníctvo/Uzávierkové operácie/Uzávierka roka*) pre všetky účtovné roky predchádzajúce aktuálnemu roku, v ktorom je *Aktívne saldo* spracovávané.

Postupné navedenie počiatočného stavu salda cez všetky účtovné roky predchádzajúce aktuálnemu, v ktorom pracujete s modulom *Aktívneho salda*, však môže byť u väčších dát značne časovo náročné. Navyše, ak účtovná jednotka nepoužíva automatický prevod a navádza počiatočné stavy v zozname *Počiatočný stav salda* ručne, nie je tento postup možný. V tomto prípade môžete v zozname použiť nové tlačidlo „*Doplnenie roku*“.

Poznámka: Tlačidlo *Doplnenie roku* spustí funkciu, ktorá v aktuálnom zozname automaticky zaistí doplnenie hodnoty premennej *Rok* (potrebnej pre beh modulu *Aktívne saldo*) a ďalej zaistí jednoznačnosť kľúča *Číslo riadku/Rok*.

Rady pre použitie modulu *Aktívne saldo*

- Modul *Aktívne saldo* používajte s rovnakou konfiguráciou iba v jednom účtovnom roku (najlepšie aktuálnom). To sa týka najmä saldokontného použitia zoznamu, kde by napr. proces párovania salda v prechádzajúcom účtovnom roku zákonite zmenil stav salda v tomto roku a následný prevod počiatočných zostatkov salda by znehodnotil zmeny prípadne súčasne uskutočnené v *Aktívnom salde* v aktuálnom roku.
- Pre potreby „manažérskych“ zostáv využívajte aparát *Všeobecných zostáv*, kde môžu byť pripravené zostavy rôznych zoskupení nezávisle na zozname *Aktívneho salda*.
- Pri archivácii použite možnosť tzv. *Prázdneho salda*, ktoré zoznam zmaže. Zoznam *Aktívneho salda* je možné vždy znovu vybudovať na existujúcich účtovných dátach a je zbytočné jeho značným rozsahom zaťažovať archívne súbory.
- Prečítajte si pozorne pomoc k modulu, možnosť kombinácií rôznych filtrov a nastavení je značná a je potrebné vedieť, aké dáta sú vlastne danou konfiguráciou spracovávané.
- Pri veľkom objeme dát, najmä v sieťovej prevádzke, je možné očakávať pomerne dlhý čas výpočtu pri zostavení databázy *Aktívneho salda* (off-line režim) – v prípade účtovného denníka s 200 000 záznamami sa pohybuje okolo 12 minút. Nasledujúce on-line zmeny sú samozrejme okamžité.
- Off-line výpočet môže spúšťať pri sieťovej prevádzke len jeden používateľ. Vlastnú on-line prácu, napr. pri čistení salda, potom môže v sieťovej prevádzke nad jedným zoznamom uskutočňovať viacero používateľov.